



משרד החינוך
אגף בטיחות ארצי



בטיחות במעונות היום

יולי 2022

"מסלולת וישורים סור מרע שומר
נכשו נצר הרפון" (משלי טז יז)

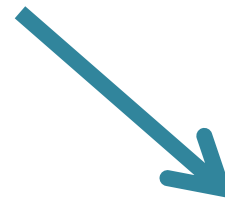




חקיקה להבטחת בטיחות פעוטות במעונות ובגנים



**חוק התקנת מצלמות לשם הגנה
על פעוטות במעונות יום
לפעוטות,
תשע"ט-2018**



**חוק הפיקוח על מעונות יום
לפעוטות, תשע"ט-2018**

חוק הפיקוח על מעונות יום לפעוטות, תשע"ט-2018

תקנות הפיקוח מסדירות את הפעלת מעונות היום לפעוטות בגילאי לידה עד 3, ולמסגרת המכילה 7 פעוטות ומעלה.

מטרתו של חוק זה לקבוע הסדר לעניין הפעלת מעונות יום לפעוטות, ובכלל זה רישוים ופיקוח עליהם, לשם הגנה על שלומם, על זכויותיהם ועל כבודם של פעוטות השוהים במעונות, כדי לקדם את התפתחותם, ולשם הבטחת מתן תנאים נאותים, מניעת היפגעותם של פעוטות, סביבה חינוכית וטיפולית הולמת לפעוטות אלה ומילוי צורכיהם הגופניים, הרגשיים, החברתיים והחינוכיים.





חוק התקנת מצלמות לשם הגנה על פעוטות במעונות יום לפעוטות, תשע"ט-2018

מטרתו של חוק זה להגן על **שלומם של פעוטות** השוהים במעון יום לפעוטות מפני

פגיעה בהם **באמצעות התקנת מצלמות**, תוך שמירה, ככל האפשר, על כבודם

ופרטיותם של הפעוטות, של העובדים במעון ושל כל אדם אחר הנמצא במעון.





הכשרות בטיחות מחייבות

הארגון מחויב לקיים את ההשתלמויות המפורטות בתדירות הקבועה:

כלל הסגל העוסק בחינוך טיפול נדרש:

□ לעבור הכשרת עזרה ראשונה בהיקף של 22 שעות.

□ לעבור קורס התנהלות בטוחה בהיקף של 14 שעות.

□ לעבור הדרכת ריענון בעזרה ראשונה לפעוטות, אחת לשנתיים בהיקף של שמונה שעות.

□ לעבור ריענון בתחום התנהלות בטוחה אחת ל-3 שנים

מנהל המעון יידרש לעבור ריענון הכשרה בתחום הבטיחות, שעת חירום, כיבוי אש – אחת

לשלוש שנים.



הכשרות בטיחות מחייבות

• עזרה ראשונה - בהיקף 22 שעות

• התנהלות בטוחה - בהיקף 14 שעות

אוכלוסיית יעד: כלל הצוות החינוכי במעונות היום

צפי לשנה"ע 2022: עזרה ראשונה – כ- 457 מופעי הכשרה

התנהלות בטוחה – כ- 476 מופעי הכשרה

תפיסת הפעלה: ביצוע ההכשרות באמצעות 7 חברות שזכו במסגרת ה"קול קורא".

עד כה הוכשרו כ- 14,500 אנשי צוות מ-1.2021

הכשרות בטיחות - החברות המבצעות




הכשרה מקצועית של כוח אדם במעונות

בדף זה ניתן למצוא פירוט לגבי דרישות ההכשרה המקצועית של כוח האדם במעונות יום, גופי ההכשרה המוסמכים והתכנים המתאימים עבור ההכשרה, ומידע ראשוני לגבי קול קורא להכשרת צוותי חינוך טיפול.

שימו לב, על פי תקנות הפיקוח למעונות יום נדרשים כל עובדי צוות המעון לעבור קורסים בנושא עזרה ראשונה והתנהלות בטוחה במעון. קורסי הכשרה אלה מהווים תנאי לקבלת רישיון למעון ומקנים ידע הכרחי ומציל חיים. פרטים נוספים על הקורסים ורישום אליהם ניתן למצוא בדף זה.

<< קורסי עזרה ראשונה והתנהלות בטוחה מתוקף חוק

<< תוכנית הכשרה פדגוגית למטפל/ת-מחנכת/ת במעון יום



מדינת ישראל
משרד החינוך
אגף בכיר לביטחון בטיחות ושעת חירום, אגף הכשרות בטחון וחירום
המנהל הפדגוגי, האגף לחינוך קדם יסודי

הכשרות עזרה ראשונה והתנהלות בטוחה לעובדי מעונות

צוותי מעונות היום
ביום 2.1.22, כ"ט טבת תשפ"ב, עתיד לעבור הפיקוח על הפעוטונים ומעונות היום, מגילאי לידה עד 3, תחת משרד החינוך.

על מנת לקבל רישיון להפעלת מסגרת טיפולית חינוכית לגיל הרך, מחויב כל צוות המעון להשתתף בהכשרות **התנהלות בטוחה ועזרה ראשונה**, באחד מגופי ההכשרה המוסמכים להלן. להלן פרטי הגופים המבצעים את ההכשרות ודרכי התקשרות להרשמה - בפריסה ארצית¹.




גורם מעביר	תחום	טלפון	דואר אלקטרוני
1. מגן דוד אדום	עזרה ראשונה והתנהלות בטוחה	03-7344044	training.info@mda.org.il ke@1221.org.il
2. המרכז לרפואת חירום פתח-תקווה	עזרה ראשונה	03-9247991	metamot.met@gmail.com
3. איחוד הצלה ישראל	עזרה ראשונה	02-6220465/6	AkivaG@1221.org.il
4. מע"ר - המרכז ללימודי עזרה ראשונה, נתניה	עזרה ראשונה	03-6700971 054-3349688	/https://www.malar.co.il Whatsapp Web
5. נטל"י - החברה לשירותי רפואה דחופה בע"מ	עזרה ראשונה והתנהלות בטוחה	1-700-550-096	had1@natali.co.il motig@natali.co.il
6. עולם הרפואה ראשל"צ	עזרה ראשונה	03-7393837 054-5760805	info@medic-w.co.il Whatsapp Web
7. חייאן (1996) בע"מ - כפר יאסיף	עזרה ראשונה	04-9569500 052-5004500	malek@hian.co.il Whatsapp Web

ההכשרות הן במימון משרד החינוך וללא עלות

כל שעליכם לעשות הוא למלא את **טופס אישור העסקה** ליצור קשר עם אחד מהגופים המפורטים מעלה, לשלוח לו את אישור העסקה בחתימת מנהלת המעון/פעוטון ולתאם מועד לביצוע ההכשרות.

יובהר כי אין חובה לבצע את הקורסים דרך הגופים המפורטים מעלה, וניתן לבצע את ההדרכות גם עם גופים אחרים, וללא מימון משרד החינוך, בהתאם לדרישות המפורטות בנהל לקבלת אישור ראשוני.

אנו מאחלים לכם הכשרה נעימה ומהנה וברכה חמה עם הצטרפותכם למשפחת משרד החינוך

¹בכפוף לקיום הסכם תקף.

דיווח על אירוע חריג

- להורים ולציבור הכללי צריכה ישנה מודעות וגישה מהירה להקים דיווח על אירוע חריג (כל אדם רשאי להקים דיווח).
- הדיווח מבוצע באמצעות "פורטל הורים" של [משרד החינוך](#).

דיווח על התנהלות חריגה במעון יום



מידע על האופן שבו ניתן לדווח על התנהלות חריגה במעון יום בעל סמל (מסובסד) או במסגרת פרטית שיש בה 7 פעוטות ומעלה.

באילו תנאים חלה חובה לדווח על התנהלות חריגה? | מי רשאי למלא את הטופס ולהגיש את הדיווח? | חשוב לדעת לפני שליחת הטופס | לאחר הגשת הטופס | שירות ותמיכה



- הדיווח מתבצע בטופס המקוון [דיווח על התנהלות חריגה במעונות יום](#).
- הטופס אינו מצריך הזדהות.
- לדף הבית של [מעונות יום בפיקוח משרד החינוך](#).



טיפול בדיווח על אירוע חריג



1 התקבל דיווח בנוגע לאירוע ב"פורטל הורים" של משרד החינוך.



2 בחינת האירוע: באירוע המוגדר כחריג נדרש ביצוע בדיקת אירוע חריג במעון היום



3 תיאום ביצוע בדיקת האירוע: יבוצע תיאום טלפוני עם הנהלת המעון על מועד הגעה וביצוע הבדיקה במעון היום

4 בהגעה למעון היום יאומתו הנתונים: תאריך המקרה, שעה, נוכחים, מה קרה? וכד'.



5 בהתאם לצורך תבוצע פתיחת מצלמות על ידי המפקח בטיחות/פדגוגי מבצע הבדיקה



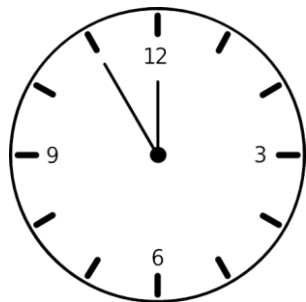
6 יבוצע תשאול קצר לסגל המעון שהיה נוכח בעת האירוע במידת הצורך עדים נוספים הרלוונטיים לאירוע



7 כתיבת והפצת דו"ח אירוע לפי פורמט קבוע.



פתיחת מצלמות, מתי ?



כאשר ישנו חשד לאירוע חריג העונה לאחד מהמקרים הבאים :

התעללות הזנחה העדר טיפול בטיחות



פתיחת מצלמות, מי ?

פתיחת המצלמות תתבצע אך ורק על ידי האנשים המוסמכים לכך
בחוק (מלבד משטרת ישראל) ואלו הם :

- **מפקח בטיחות מעונות יום ארצי**
- **מנהל בטיחות מעונות יום מחוזי**
- **מנהל תחום מעונות היום מחוזי**
- **מפקחים פדגוגיים במחוזות**



מבדקי בטיחות – רשימת מנחה

ברשימה המנחה לביצוע מבדקי בטיחות מרוכזות ההוראות

בנושאי הבטיחות כגון:

מיקום מעון היום – מרפסות מעל, מעלית, דרכי גישה.

סידורי בטיחות במעון היום

תשתיות במעון היום – מטבח, מדרגות, דלתות ומשקופים,

חלונות, וילונות, ריהוט תקני בטיחות אש, מערכות חשמל, לחץ

מצוקה שער, גדר, נעילה, מתקני חצר, הערמות ציוד,

מתקני תליה

רשימת ציוד - משחקים וריהוט האסור בהחזקה,

צמחים רעילים ועוד.

מדינת ישראל משרד החינוך אגף הבטיחות		תאריך עדכון: 21 מרץ 2022	
רשימה מנחה לביצוע מבדקי בטיחות במעון יום לגיל הרך			
תחום הבדיקה	סעיף	הדרישה	
מיקום המעון	1.1	סמיכות לשימושים אחרים: מבנה המעון מרוחק מאזורי תעשייה, מקורות רעש, קרינה, זיהום אוויר, אבק, גזים, מתקני טהור וביוב, מקווי מים ומתקני חברת חשמל, בזק וחברות תקשורת. במידה ומבנה המעון אינו עומד באחת מדרישות אלו- נדרש להציג אישור גורם מוסמך המאשר כי אין מניעה לקיום מעון במקום ולא נשקפת סכנה בריאותית לשלומם של השהים במעון.	
	1.2	שילובי שימושים במבנה: במידה וחצר/ות המבנה נמצאות מתחת למרפסות, גגות או מתחת לכל מערכת אחרת שתאפשר נפילת גופים מגובה- במעון מותקן גגון מתאים כדי למנוע פגיעה כתוצאה מנפילת חפצים; ההתקנה מותנית באישור יועץ בטיחות.	
	1.3	מעקה בטיחות: במידה והגישה למעון מכביש שזורמת בו תנועה ואין אפשרות כניסה משביל צדדי למעון - מותקן מעקה בטיחות מול שער הכניסה באורך 2 מ' מכל צד של השער ובגובה 0.90 ס"מ כלל שילוט אזהרה תקני.	
תשתיות/חצרות	2.1	החצר המיועדת לפעילות הילדים ממוקמת במפלס אחד. חצר העשויה מכמה מפלסים תיבנה לפי חוק התכנון והבנייה (מעקות בטיחות תקינים)	
	2.2	מצע החצר המיועדת לשימוש הילדים ללא אבנים וחפץ. מצע בעובי 3 מ"מ, ללא בורות ומפגעים שאינם וכל אלמנט אחר המהווה מפגע בטיחותי	
	2.3	לא יהיו שקעים, בליטות, מהמורות בשטח החצר	
	2.4	בתוך חצרות המעון אין עמודים לאספקת חשמל וקווי טלפון. במקרה שקיים- נדרשת הגנה מתאימה	
	2.5	עמודים הניצבים בחצרות המעון לצורך הצללה וכו' יציבים ללא חלודה ובעלי הגנה על ברגים בולטים, הגנה לעמודים עד גובה 1.5 מטר	
	2.6	מתקני מעבה מזגנים בחצרות יציבים, אינם עוקמים או חלודים	
	2.7	מתקני מעבה המזגנים אינם בהישג ידם של ילדים (מוגנים או ממוקמים בגובה 1.5 מטר מהקרקע)	
	2.8	בחצר המשחקים המיועדת לשימוש הילדים אין צינורות מים בולטים.	
	2.9	קירות המבנה החיצוניים הסמוכים לחצר - ישרים וחלקים מכל בליטה או חספוס ולא מטויחים בטיח גס בגובה של לפחות 1.5 מטר מהאדמה. לא יהיו בליטות, קצוות חדים בבסיס של גדרות.	
	2.10	המרפסת המקורה בכיתת התינוקות מגודרת עם שער פשפש. גובה מינימאלי-1 מטר. שלבים אנכיים.	
	2.11	ניקוז בחצרות: קיימת מערכת ניקוז בחצרות למניעת היקוות שלוליות. המערכת אינה מתנקזת לשטח פעילות הילדים.	
	2.12	מכסים של תאי ביקורת מים וביוב מיזשרים בגובה פני הקרקע.	
2.13	גינן וצמחייה: בחצרות המעון אין צמחייה רעילה או דוקרנית שמהווה מפגע. הצמחייה שבמעון אינה מסוג שגורם לתופעות אלרגיה במגע. הצמחייה היא מסוג הניתן לטיפול במים ללא טיפול ושימוש בחומרי הדברה. בחצרות המעון אין עצים בעלי ענפים נמוכים וכן אין עצים שניתן לטפס עליהם ואינם מפריעים למרחב הפעילות של הילדים		
2.14	הצללה: לפחות 25% משטח החצר מוצל באמצעות סככות צל.		
2.15	הצללת ארגז חול: קיימת הצללה לארגז החול.		

דוגמאות למפגעי בטיחות מתוך מבדקים

שורי בטיחות

תחום הבדיקות	תדירות	הגוף המקצועי הבודק והמאשר	קיים/לא קיים/לא רלוונטי
1. יציבות המבנים (ייבדק בבדיקות מתן הכרה וכן במקרה של קיום סדקים או שקיעה של חלקי מבנה).	לפי הצורך	מהנדס בנין (קונסטרוקטור)	לא רלוונטי
2. תקרות תלויות לפי הצורך במקרה של שקיעה או פגיעה אחרת.	פעם בחמש שנים, או לפי הצורך	מהנדס בנין (קונסטרוקטור)	לא רלוונטי
3.1. מתקני משחקים לפי תקן ישראלי - 1498	שנתית	מעבדה מאושרת	לא רלוונטי
3.2. תלת שנתית ובמעמד מתן ההכרה	מהנדס בנין (קונסטרוקטור)	לא רלוונטי	
3.3. במעמד מתן סמל ופעם 2-5 שנים	מהנדס בנין (קונסטרוקטור)	קיים ותקין	
4. מבנה יביל לבני תקינות הבסיס של מבנה יביל.	שנתית	יועץ בטיחות מטעם הארגון רשות הכבאות	לא קיים
5. אמצעי כיבוי אודות מוכנות מניעת דליקות (ריכוז רשימת אישורי תקינות ותחזוקת ציוד הכיבוי), לכיבוי ולמילוט.	אחת ל- 5 שנים	חשמלאי בודק מתאים	לא קיים
6. מערכת חשמל אישור בבדיקת התקינות של מערכת החשמל וההארקה	שנתית	חשמלאי מוסמך ומעלה	לא קיים
7. מכשירי חשמל ומתקני חשמל אישור בבדיקה ויואלית לתקינות מכשירי החשמל ומתקני החשמל.	במעמד מתן הסמל ופעם בחמש שנים	בודק מוסמך לתקינות מערכת הגז (טכנאי גז סוג 2 ומעלה)	לא קיים
8. תקינות מערכת הגז	שנתית	בודק מוסמך לתקינות הבטיחות בעבודה) למעילית כל 6 חודשים למתק הרמה ואברוי כל 14 חודשים.	לא רלוונטי
9. מערכת לחימום מים וויסות מים עד 45 מעלות	על פי החוק	בודק מוסמך לרעש	לא רלוונטי
10. מעליות, מתקני הרמה.	על פי החוק	בודק מוסמך	לא רלוונטי
11. רעש (אם במקום נדרש)	במעמד מתן הסמל ושנתית	בודק מוסמך	לא רלוונטי
12. עוצמת הקרינה מאנטנות סלולאריות במעונות שישים בתחומם או בקרבתם.	במעמד מתן המסמל ושנתית	בודק מוסמך	לא רלוונטי
13. עוצמת הקרינה משנאים ומשדות חשמליים במעונות שישים בתחומם או בקרבתם.	במעמד מתן הסמל ופעם בחמש שנים	בודק מוסמך	לא רלוונטי

הבטחת תנאים בטיחותיים במעונות יום – דו"ח סיכום מבדק מתאריך 24/10/2021

שירותי ביצוע בדיקות ובקורת בטיחות ומכחות ילדים במעונות יום לגיל הרב מבוצע עפ"י מרכז מס' 27/15 עבור אגף בכיר למעונות יום ומשפחתונים במשרד העבודה החוזה והשירותים החברתיים.

תנאים בטיחותיים:

סמל מעון	שם ארגון מפעיל	שם המעון	ישוב	כתובת המעון
2668	נשי-חירות בישראל	רמת מנחם בגין	צפת	מצפה האגם רמת מנחם בגין
מס' כיתות	סה"כ ילדים במעון בזמן הביקור, מתוך הסה"כ המאושר	שם מנהלת המעון	מס' טלפון במעון	מס' טלפון
3	38	דן הניה	046922905	0503718488
משתתף במבדק מטעם הארגון	מנהלת המעון	תפקיד	yael@herutwomen.com	
הניה דן	WOMENZF2@013NET.NET			

ממצאי הבדיקה במעון:

קיימים במעון ליקויי בטיחות בקדימות 1 - יש לפעול להסרתם המיידית
קיימים במעון ליקויי בטיחות בקדימות 2 - משך זמן התיקון יקבע ע"י הארגון המפעיל של המעון
תוצאות המבדק והממצאים הרשומים בו נכונים למועד ביצוע המבדק, הארגון נדרש לתקן את הליקויים המפורטים בדוח.

הסבר ממצאים לפי תחומי בדיקה וקדימות טיפול:

1. הממצאים אשר אותרו במעון מתוך השוואת המצב הקיים עם הסטנדרטים הנדרשים ברשימה לעריכת מבדק בטיחות המפורסמת באתר האינטרנט של האגף והנחיות שמתפרסמות ע"י המשרד מעת לעת, להלן קישור לרשימה המנחה: <https://employment.molsa.gov.il/employment/daycarecenters/hakarabesemel/hakararashimamanhabetihul.pdf>
קישור הממצא לקדימות הטיפול על פי הבנתו המקצועית של עורך המבדק בחלוקה:

תמונות מספרות - מפגעי בטיחות מתוך מבדקים

כבל חשמל נגיש לילדים וניתן למשיכה

עלול להפיל מאוורר



ארונות לא מקובעים





תמונות מספרות - מפגעי בטיחות מתוך מבדקים

ריצוף פגום באבן משתלבת



מדף ועליו ציוד ללא סף למניעת נפילה





תמונות מספרות - מפגעי בטיחות מתוך מבדקים



וילונות בהישג יד הילדים, קיימת אפשרות למשיכה,
הפלת המתקן וחנק מהווילון



תמונות מספרות - מפגעי בטיחות מתוך מבדקים



היעדר מנגנון האטה בדלתות
יציאה לחצר



מתקן תליה בכניסה לממ"ד
בכיתת הבוגרים בגובה 1.4 מ'
ללא הגנה על הווים.
מתקן תליה בשירותים בכיתת
הבוגרים בגובה 1.1 מ' לא
הגנה על הווים.
מתקן תליה בחדר ההחתלה
בכיתת התינוקות ללא הגנה
על הווים.
סכנה לפגיעה בפנים של
הילדים



תמונות מספרות - מפגעי בטיחות מתוך מבדקים



>>

עמודי סככות הצל בחצרות כיתות הבוגרים והפעוטות מרובעים, ללא חומר סופג אנרגיית פגיעה העוטף את העמודים - סכנה לפגיעה של ילדים המשחקים בחצר.



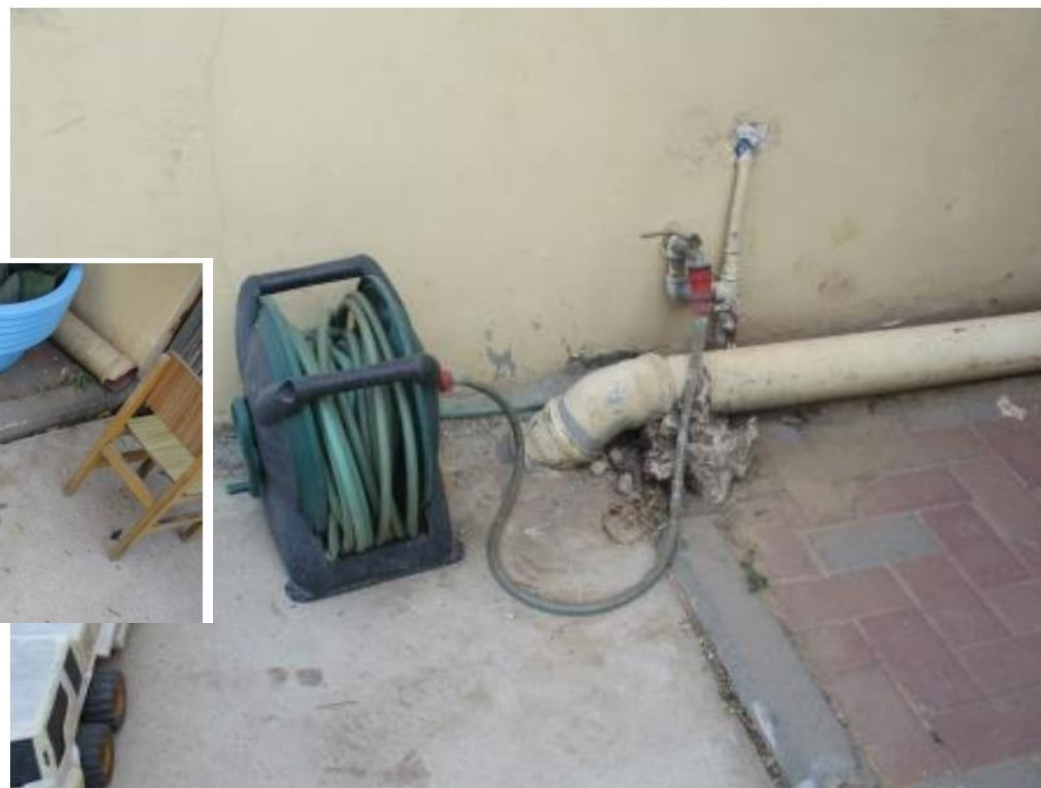
<<

במקלט כיתת התינוקות מערכת טיהור אוויר ללא מחיצה מפרידה - סכנה לפגיעה של ילדים



תמונות מספרות - מפגעי בטיחות מתוך מבדקים

ברזי מים בגובה נמוך של 50 ס"מ מהרצפה
בחצרות עם צינור השקיה בהישג יד הילדים,



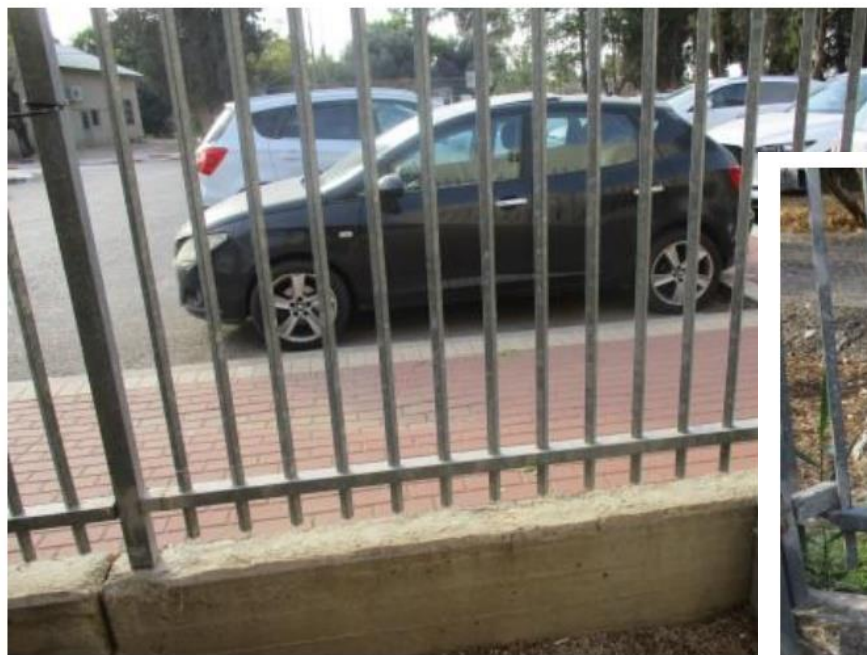
הפרשי גבהים של 10 ס"מ בין השביל
למשטח הבטון



תמונות מספרות - מפגעי בטיחות מתוך מבדקים



גדר היקפית בחצרות כיתות המעון בנויה מסורגים
אנכיים עם רווח בין המוטות של 10 ס"מ, קיימת סכנה
להילכדות ראש הילדים



תמונות מספרות - מפגעי בטיחות מתוך מבדקים

בטיחות מתקני שעשועים, גישה למטבח



תחום הבדיקה	סעיף ברשימת מנחה	מיקום הממצא במעון	הממצא ומהותו
7	8 - בטיחות במטבח	מטבח כניסה/ות	<p>המטבח אינו חסום לכניסת ילדים. סכנת פציעה כוויות ועוד.</p> <p>בעת הביקור הנייל מצאתי את דלת המטבח פתוחה, ניתן להסיק מכך שזהו המצב המצוי - ולא קיים שער נמוך המונע כניסת ילדים.</p>
8	4 - מתקני חצר	כנון בחצר קומה 2	<p>במתקני משחק נמצאו מקומות סדוקים חדים בלויים וכדומה העלולים לגרום לפציעה/פגיעה וכדומה, וכן הנייל ללא אישורים מתאימים (כולל לגיל הילדים).</p> <p>(התיקון שנראה בתמונה אינו מהווה פתרון לבעיה הנייל).</p>

תמונות מספרות - מפגעי בטיחות מתוך מבדקים

מרווחי בטיחות בריהוט ילדים



תחום הבדיקה	סעיף ברשימת מנחה	מיקום הממצא במעון	הממצא ומהותו
1	20 - ארגון הכיתה	כללי במבנה חוץ ופנים הנ"ל ניידים.	במקום נמצאו כיסאות/ספסלים/רהיטים בעלי מרווחים מעל 8 ס"מ במקומות שונים העלולים לגרום להילכדות ראש - הנ"ל מתייחס לכל הכיסאות כולל של הצוות אשר נמצאים בכל מקום במעון אשר ילדים עלולים להגיע. למען הסר ספק כל מקום בו יש חשש להילכדות ראש/גוף/אצבעות אסור ונדרש להסדיר כך שלא יהיה חשש הילכדות.



תמונות מספרות - מפגעי בטיחות מתוך מבדקים



<<

ריהוט עם פינות חדות

>>

כיסאות הילדים בכיתת פעוטות
עם רווח של 12 ס"מ בין המשענת
למושב,
קיימת סכנה להילכדות ראש
הילדים





תמונות מספרות - מפגעי בטיחות מתוך מבדקים



מתקני טיפוס מאולתרים
מלוחות עץ ושלבי מתכת, מסגרות
מתכת עם פינות חדות עם נק' חלודה
ריהוט עץ ישן עם קצוות מחוספסים
ושבורים ורווח בין שלבי העץ, תוף
כבלים עם נק' רבות של מסמרים
חלודים





תמונות מספרות - מפגעי בטיחות מתוך מבדקים



ציוד כיבוי לא מטופל



תהליך תיאום, ביצוע ותיעוד ביצוע מבדק בטיחות

1. יצירת קשר עם מעון היום לתיאום ביצוע מבדק בטיחות - חשובה הערכות של מעון היום לביצוע המבדק כולל הערכות עם סיסמאות גישה לבדיקת מערכת המצלמות!
2. ביום ההגעה למעון היום במועד שנקבע תבוצע הדרכה מקדימה למפעיל.ה/בעל.ת מעון היום
3. תבוצע בדיקת תיק המעון והמצאותם של כלל האישורים הנדרשים
4. יבוצע סיור לבדיקת שטחי מעון היום השונים, חשוב - במסגרת מבדק הבטיחות **תבוצע גם בדיקה פיזית של מערכת המצלמות וההקלטה!**
5. יבוצע סיכום למבדק יחד עם מפעיל.ה/בעל.ת מעון היום והדרכת בטיחות בעקבות הממצאים ככל שנדרש.
6. דו"ח המבדק יתועד במערכת הממוחשבת של משרד החינוך ויופץ להנהלת מעון היום.



זכרו!
רק מקצועיות ולמידה
יביאו לצמצום מקרי היפגעות פעוטות
שמרו על בטיחות ילדינו!

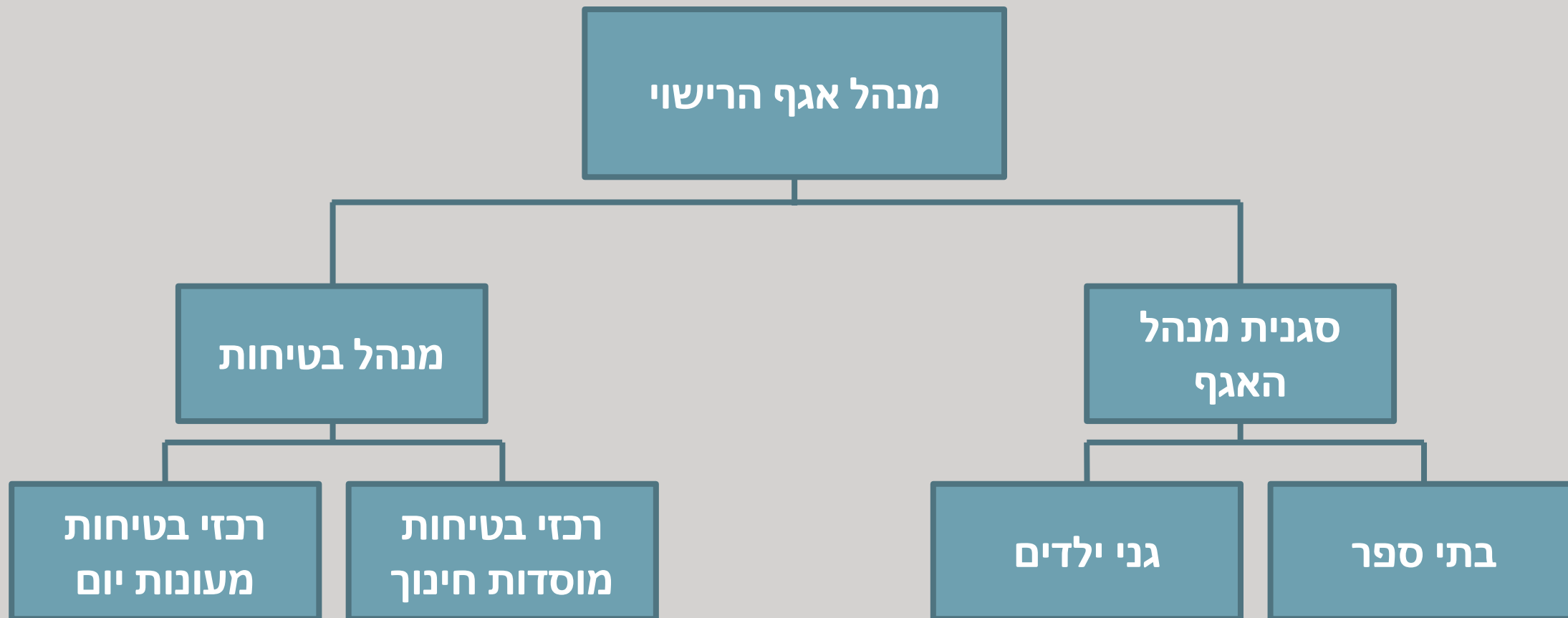


מנהל הבטיחות במנהל הרישוי

מר טל דנינו



מבנה הבטיחות באגף רישוי



משרד החינוך
אגף א' רישוי
למוסדות חינוך



יועצי בטיחות מטעם הבעלויות

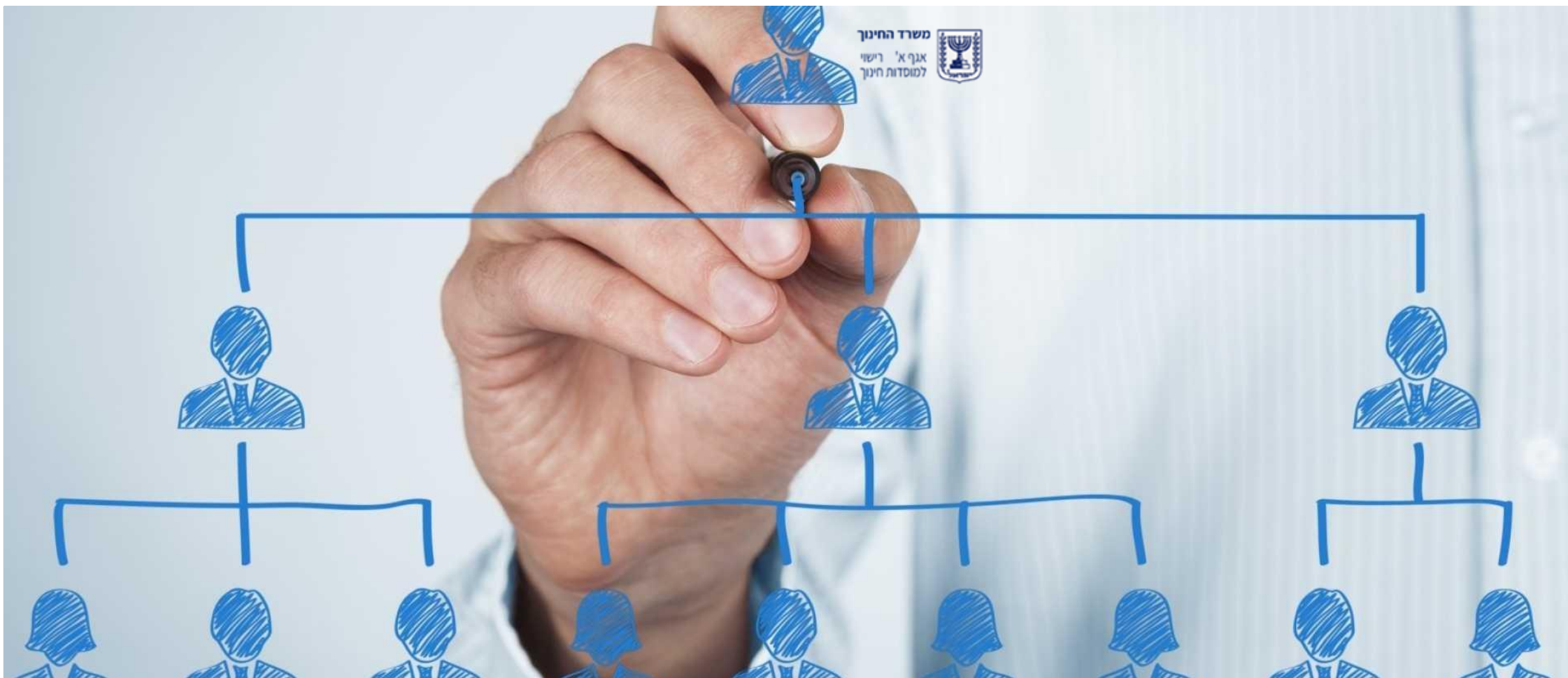


משרד החינוך

אגף א' רישוי
למוסדות חינוך



מבדקי הבטיחות מטעם המשרד



משרד החינוך

אגף א' רישוי
למוסדות חינוך



אמינות, שיתוף פעולה ומשמעויות

